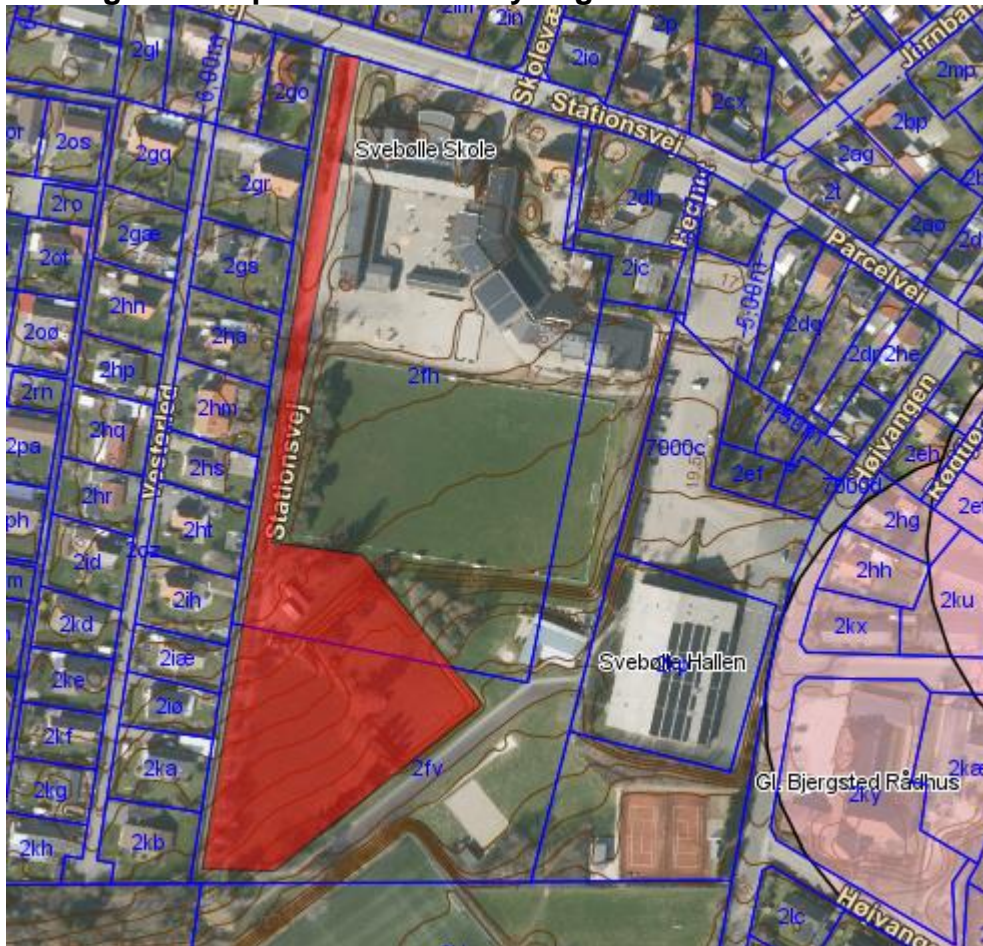


Screening for miljøvurdering

Forslag til Lokalplan nr. 573 for ny daginstitution i Svebølle



A. Baggrund og formål

Området er beliggende på Stationsvej 3 og henligger i dag som rekreativt grønt område med enkelte småbygninger. Kommunalbestyrelsen i Kalundborg har den 18. december 2019 besluttet, at der udarbejdes en lokalplan, der giver mulighed for at etablere en daginstitution med plads til 118 børn. Daginstitutionen skal samle de nuværende daginstitutioner i Viskinge og Svebølle. Bygningerne til daginstitutionen anslås at få et areal på ca. 1500 m² og den resterende del af arealet udlægges til legeplads, friareal, parkering m.m.

B. Område

Området udgør ca. 12.500 m² inkl. vejadgang fra Stationsvej og ligger i byzone. Ejendomme som er omfattet af området, er del af matrikel 2fh og 2fv, Avnsøgård. Hgd., Avnsø.

C. Om planforslaget

Nedenfor ses den gældende kommuneplanramme for lokalplanområdet. Det ses, at den kommende lokalplanlægning er i overensstemmelse med kommuneplanlægningen.

Forhold til Kalundborg Kommuneplan 2017-2028:

Kommuneplanramme S1.OF01:

▼ S1.OF01

Rammeomr.:	S1.OF01
Gl. rammenr.:	
Distrikt:	S1 Svebølle. Svebølle by
Anvendelse generelt:	Offentlige formål
Områdets anvendelse:	Blandet bebyggelse. Fx børnehave, skole, fritidsklub, idrætshal, idrætsbaner og administration.
Zoneforhold:	Byzone og landzone
Fremtidige zoneforhold:	Byzone
Maks. bebyggelsesprocent:	40
Maks. bygningsrumfang i forhold til grundareal:	
Maks. etager:	2.5
Maks. bygningshøjde (m):	12.5
Bebyggelsesforhold i øvrigt:	Den kommunale administration kan udvides i lodret plan indtil 1.5 etage, eller i vandret ved tilbygning. Bebyggelsen skal i sin højde og karakter indpasses i den omgivende bebyggelse.
Miljøforhold:	
Infrastruktur (veje, stier og trafikforhold):	
Friarealer og beplantning:	
Andet:	En del af området er omfattet af værdifuldt kulturmiljø nr. 301-14 Svebølle Skole og anlæg.



Kort over planrammen S1.OF01

Generelle rammebestemmelser fra Kalundborg Kommuneplan 2017:

Udover kommuneplanrammen skal lokalplanen tage hensyn til de generelle rammebestemmelser fra Kalundborg Kommuneplan 2017.

Parkering:

1 p-plads pr. 37,5 m² etageareal for institution. Et passende antal p-pladser skal udformes, så de kan anvendes af personer med handicap og af bevægelsehæmmede.

Ophold:

Omfang og disponering af legearealer, friarealer og beplantning skal fastlægges i lokalplan. Opholds- og legearealerne skal være af en god kvalitet med mulighed for ophold på et areal, hvor der er sol i eftermiddagstimerne og beplantning, fx i form af træer.

Forhold til lokalplanlægning

Der er ingen lokalplan for området.

Forslag til disponering af området

For nuværende er projektet ikke beskrevet nærmere. Bebyggelse (Cirkelmarkering) vil blive placeret i områdets sydlige del og tilkørsel og parkering vil ske langs områdets vestlige side.



D. Særlige fokuspunkter i planlægningen

- Trafik. Af- og tilkørsel fra Stationsvej skal sikres gode oversigtsforhold med særligt fokus på skolevej for Svebølle skoles elever og ansatte og bløde trafikanter i det hele taget.
- Værdifuldt kulturmiljø. Særlig opmærksomhed på terrænbearbejdning.

E. Lovgrundlag

Lov om Miljøvurdering af planer og programmer og af konkrete projekter (VVM) LBK nr. 1228 af 25. oktober 2018, indebærer at offentlige myndigheder skal foretage en miljøvurdering af planer og programmer, der kan få væsentlig indvirkning på miljøet. Der er for en række planer

og programmer pligt til at foretage en miljøvurdering, mens der for andre planer og programmer skal foretages en screening, for at finde ud af om planen eller programmet kan have en væsentlig indvirkning på miljøet, og derfor skal miljøvurderes.

Indledningsvist undersøges det om planen omhandler landbrug, skovbrug, fiskeri, energi, industri, transport, affaldshåndtering, vandforvaltning, telekommunikation, turisme, fysisk planlægning og arealanvendelse, og omhandler fremtidige anlægstilladelser til de projekter, der er omfattet af lovens bilag 1 og 2. Hvis det er tilfældet, skal der udarbejdes en miljøvurdering (jf. § 8 stk. 1 nr. 1).

Der skal ligeledes udarbejdes en miljøvurdering, hvis planen kan påvirke et udpeget international naturbeskyttelsesområde væsentligt (jf. § 8 stk. 1 nr. 2)

Hvis en plan ikke påvirker et udpeget internationalt beskyttelsesområde væsentligt, og hvis planen kun er for et mindre område på lokalt plan eller planen kun indeholder små ændringer til en eksisterende plan, eller i øvrigt fastlægger rammer for fremtidige anlægstilladelser og kan forventes at få væsentlig indvirkning på miljøet, skal der udarbejdes en miljøscreening som skal vurdere om planen kan få væsentlig indvirkning på miljøet (jf. § 8 stk. 2). Miljøscreeningen skal tage hensyn til kriterierne i lovens bilag 3 (jf. § 10). På baggrund af miljøscreeningen vurderes det om der skal foretage en miljøvurdering.

F. Materiale til rådighed for screeningen

- Kalundborg Kommuneplan 2017
jf. http://kp2017.kalundborg.dk/Kommuneplan_2017.aspx
- http://www.kalundborg.dk/Files/Filer/GIS/KP13/vaerdifulde_kulturmiljo/301/301_14.pdf

H. Samlet vurdering og afgørelse

Ikke miljørapport:

Der er gennemført en screening (forundersøgelse), som tager hensyn til de kriterier, der er angivet i lovens bilag 3. I screeningen er anvendt et skema, der tager udgangspunkt i de miljøtemaer en miljøvurdering skal omfatte. Skemaet fremgår nedenfor.

Planforslaget vurderes på baggrund af screeningen ikke at kunne få en væsentlig indvirkning på miljøet, hvorfor det ikke er omfattet af krav om miljøvurdering. Se sammenfatning i screeningskemaet.

Forudgående høring

Inden afgørelse om miljøvurdering træffes, skal kommunen høre andre berørte myndigheder om, hvorvidt de mener, at der er anledning til at gennemføre en miljøvurdering af planforslagene. Ved berørt myndighed forstås en myndighed, som på grund af dens specifikke miljøansvar skal godkende eller give samtykke, tilladelse, godkendelse eller dispensation, for at planen eller programmet kan realiseres. Andre berørte myndigheder har i perioden fra den 27. april 2020 til 12. maj 2020 haft mulighed for at kommentere kommunens forventede afgørelse om ikke at gennemføre en miljøvurdering af planforslagene, og der er ikke indkommet bemærkninger, som giver anledning til at miljøvurdere planforslagene.

Skema – screening for miljøvurdering

Lokalplan 573 for ny daginstitution i Svebølle

Dato 10.07.2020

Planens forhold til Miljøvurderingslovens § 8 – indledende screening

	Ja	Nej	
Fastlægger planen rammer inden for landbrug, skovbrug, fiskeri, energi, industri, transport, affaldshåndtering, vandforvaltning, telekommunikation, turisme, fysisk planlægning og arealanvendelse og fastlægges rammer for fremtidige anlægstilladelser til projekter omfattet af lovens bilag 1 og 2? (jf. LBK nr. 1228 af 25/10/2018 § 8 stk. 1 nr. 1)		X	
Kan planen påvirke et internationalt naturbeskyttelsesområde væsentligt? (jf. LBK nr. 1228 af 25/10/2018 § 8 stk. 1 nr. 2)		X	
Fastsætter planen kun rammerne for et mindre område på lokalt plan eller angiver planen kun mindre ændringer? (jf. LBK nr. 1228 af 25/10/2018 § stk. 2 nr. 1)	X		
Fastlægger planen i øvrigt rammerne for fremtidige anlægstilladelser og kan forventes at få væsentlig indvirkning på miljøet? (jf. LBK nr. 1228 af 25/10/2018 § stk. 2 nr. 2)		X	

Vejledning til screeningskema

Grå	Ikke relevant miljøparameter i planens sammenhæng
Grøn	Planen vurderes at have neutral eller positiv indvirkning på miljøparameteren
Gul	Planen kan have en mulig indvirkning og skal være et særligt fokuspunkt i planlægningen. Dvs. indvirkningen kan afbødes/afværger gennem planlægningen.
Rød	Planen kan forventes at få væsentlig indvirkning på miljøparameteren. Medfører miljøvurdering.
Til vurderingen:	
I vurderingen af, om en plan må antages at kunne få væsentlig indvirkning på miljøet, skal der tages hensyn til <u>kriterierne i Miljøvurderingslovens bilag 3</u> (følger efter screeningskemaet).	

Screening for miljøvurdering

Løbenr.	Ansvarlig	Miljøparameter	Ikke relevant	Neutral / positiv indvirkning	Mulig indvirkning Fokuspunkt i planlægningen	Væsentlig indvirkning	Vurdering / bemærkninger
1		By- og kulturmiljø & landskab					
a	PL	Byarkitektonisk værdi Fx Bystruktur, Byprofil, Byafgrænsning, Visuel påvirkning, Særlige hensyn, sammenhænge mv. Klima: Overvejelser omkring solpaneler, husstandsvindmøller og lign. vedvarende energikilder.		X			Området er omfattet af udpegning som værdifuldt kulturmiljø. Bebyggelsens placering i et åbent, grønt idræts- og rekreatiomsområde forudsætter, at bebyggelsens placering respekterer og tilpasser sig dette i høj grad. Solpaneler og lignende, ikke bevægelige, vedvarende energikilder kan anvendes, når det indpasses som integreret del af bebyggelsens arkitektur og områdets helhed.
b	PL/N	Landskabsarkitektonisk værdi Fx Værdifuldt landskab, Kystnærhed, Geologiske interesser, Terrænformer, Visuel påvirkning			X		Der skal tages særlige hensyn til terrænuformning/regulering, som skal understøtte områdets værdifulde kulturmiljø.
c	PL/N	Kulturarv og arkæologiske forhold Fx Værdifulde kulturmiljøer, Jordfaste fortidsminder, Kirkebyggelinje, Arkitektonisk og arkæologisk arv. Bevaringsværdige bygninger.			X		Området er omfattet af udpegning som værdifuldt kulturmiljø. Bærende elementer i udpegningen er idrætsanlæggets sammenhængende udformning, der giver mulighed for ophold og leg i et tæt samspil og sårbarhed/trusler er Ombygning af anlægget, der ikke harmonerer med de naturlige forskelle i terrænet og dets bølgede former.
d	PL/N	Grønne områder og beplantning Fx Parkområder, landskabskiler, skov, værdifuld beplantning, og adgang til disse områder. Tilfører projektet grønne elementer til området? Klima: Ved byfortætning bør sikres grønne kvaliteter fx grønne overflader for trivsel og livskvalitet / reducere overfladevand.		X			Karakteristisk beplantning/større træer skal bevares i det omfang træernes tilstand er til det. Ny bebyggelse kan tilføre området grønne elementer ved udførelse med grønne tage.
2		Naturbeskyttelse					
a	N	Dyre- og planteliv samt biologisk mangfoldighed Fx Ændringer i kvaliteten og omfanget af levesteder for planter og dyr. Fredede arter. Aktiviteter eller færdsel i naturen, der påvirker plante- eller dyrelivet.			X		Eksisterende træerækker (fyr, birk, bevoksningen udtyndet indenfor de seneste 5 år) kan være levested (fødesøgningsområde) eller ledelinje (mellem raste- overvintringspladser) for flagermus (alle arter fredede, alle arter på habitatdirektivets Bilag IV) og derfor være

						af betydning for arternes lokale bestande og økologiske funktionalitet. En eller begge af disse beplantningslinjer må derfor opretholdes om ikke en nærmere undersøgelse (ekspertvurdering) kan godtgøre at det ikke vil have betydning for flagermus. Sikring af beplantningslinjerne kan evt. bestå i at fjerne og genplante den ene, imens den anden opretholdes i perioden indtil den genplantede beplantningslinje atter kan varetage funktionen som ledelinje.
b	N	Naturbeskyttelsesinteresser Fx §3- sø, -mose, -overdrev, -å. Beskyttede jord- og stendiger, vandhuller. Skovbyggelinje, Strandbeskyttelseslinje. Særligt beskyttelsesområde	X			Ingen bemærkninger
c	N	Skovrejsning Fx skabes eller fjernes der skov?	X			Ingen bemærkninger
3		Klima				
a	PL / B	CO ₂ regnskab Rumopvarmning samt bebyggelsesplan / struktur: Hvordan varmforsynes Kollektiv varmforsyning / vedvarende energikilder; Solorientering; lægivende effekt. Fortætning og transportarbejde: Grad af fortætning; afstand til offentlige og private servicefunktioner; cykelstier og udnyttelse af eksisterende infrastruktur.			X	Lokalplanen kan sætte begrænsninger for anvendelse, herunder placering, af synlige vedvarende energikilder. Der er ikke tilslutningspligt til Svebølle varmeværk.
b	PL / NV	Tilpasning Risiko iht. kortmateriale - nedbørsanalyse og havstandsstigning. Hvor kan der bygges med sokkelhøjde i min. kote 2. Opmærksomhed ved lavbundsarealer. Regnvandsbassin og forsinkelsesanlæg. Ved tæt bebyggelse og høj befæstelse bør fastholdes grønne elementer fx grønne tage til reduktion af overfladevand etc.		X		Belægningsgrad på terræn skal minimeres på en sådan måde at regnvand holdes på egen grund i størst muligt omfang. Åbne bassiner er ikke mulige af hensyn til børnenes sikkerhed.
4		Forurening				
a	M	Luft Fx luftforurening fra trafik og virksomheder. Er placeringen påvirket af luftforurening fra omgivelserne? Nærhed til landbrug?		X		Ingen bemærkninger
b	M	Lys og/eller refleksioner. Fx Bygningsoverfladers, belysnings, skiltes, trafikantlægs og køretøjers påvirkning i forhold til naboer og trafikanter.		X		Der må ikke anvendes blanke og reflekterende overflader. Undtaget er mindre glaspartier på vinduer og døre.
c	M	Jord Fx Kortlagt jordforurening? Påvirkning af inde-/udeklima. Jordens overflade, anvendelighed, dyrkningsværdi.		X		Ingen bemærkninger, da der ikke er konstateret jordforurening i det planlagte område. Det skal dog bemærkes, at området er områdeklassificeret, hvilket

		Nedsivning i jorden. Vind- eller vanderosion.				betyder at der skal udtages jordprøver ved flytning af jord.
d	M	Grundvand Fx Afstand til vandforsyningsanlæg/ -boringer. Risiko for nedsivning af forurenende stoffer. Drikkevandsforsyning/reserver.		X		Eksisterende boring er afproppet i forår 2020
e	M	Overfladevand Fx udledning af organiske, uorganiske, toksiske stoffer til søer/vandløb			X	Der skal udarbejdes tillæg til spildevandsplanen da lokalplanområdet ligger i et område der kun er overfladevandskloakeret
f	M	Udledning af spildevand Fx mængde, betydning for recipient, renselanlægs kapacitet			X	Der skal udarbejdes tillæg til spildevandsplanen da lokalplanområdet ligger i et område der kun er overfladevandskloakeret
g	M	Støj og vibrationer Fx støjpåvirkning af omgivelserne. Er placeringen påvirket af støj fra omgivelserne? Trafikstøj?		X		Der kan forventes mulig indvirkning i form af støj fra legende børn samt til- og frakørende biler. institutionsbygningen forsøges placeret, så den om muligt kan bidrage til at skærme af ind imod boligområde i vest. Dette så lege- og opholdsarealer indrettes længst væk fra boligområderne for at mindske støjen fra legende børn.
h	M	Lugt Fx udledning af stoffer der giver lugtgener. Er placeringen påvirket af lugtgener fra omgivelserne?				Ingen bemærkninger
5		Trafik og transport				
a	V	Trafiksikkerhed/tryghed Færdselsarealer: fx sikres velafgrænsede vej- og stiorløb med udsyn og overblik? Sikres overskuelige parkeringsforhold? Belysning: fx sikres tilstrækkelig belysning, særligt på stier, tilpasset områdets karakter? Vil området opleves som et trygt og sikkert sted at færdes?			X	Lokalplanen sikrer at der er gode trafikale oversigtsforhold mellem lokalplanområdet og Stationsvej. Der skal tages særlige hensyn til bløde trafikanter
b	V	Trafikafvikling/-kapacitet Fx tilgængeligheden til området med bil, offentlig transport og for cyklende og gående. Øget trafikmængde?			X	De fleste forventes at ankomme med bil, men området er også tilgængeligt til fods eller på cykel.
6		Ressourceanvendelse				
a	PL	Arealforbrug		X		Der skal disponeres attraktive og varierede friarealer til institutionens brugere.
b	M	Energiforbrug		X		Ingen bemærkninger
c	M	Vandforbrug		X		Ingen bemærkninger
d	M	Produkter, materialer, råstoffer		X		Materialer må ikke kunne afgive sundhedsskadelige stoffer ved almindeligt brug.
e	M	Affald		X		Der skal gøres plads til de nødvendige opsamlingsbeholdere til opsamling af affald fra ejendommen, og på en sådan måde at

		Fx Genanvendelse. Forøgelse af affaldsmængde. Transport af miljøfarlige stoffer.				de uhindret kan tømmes af en lastbil efter gældende regler.
7		Befolkning og tryghed				
a	PL	Mennesker Fx Sundhed, belastningsfaktorer som støj, luftforurening og stresspåvirkning.		X		Ingen bemærkninger
b	PL	Boligmiljø Fx Skabes der oplevelsesrige og trygge boligmiljøer med overskuelige byrum og mødesteder/legepladser af god kvalitet? Er der grundlag for et godt nærmiljø med klare tilhørsforhold? Påvirkes eksisterende boligmiljøer af planen? Planens konsekvenser for nærområdets beboere.		X		Det vurderes at boligområdet mod vest ikke vil påvirkes væsentligt af institutionens aktiviteter, dog vil børns aktiviteter på området og trafik til og fra institutionen i dagtimerne blive hørbar.
c	PL	Friluftsliv/rekreative interesser Fx skaber planen mulighed for udendørsophold - herunder leg og sport m.v. Mulighed/adgang til rekreative oplevelser.		X		Mulighed for optimale rammer for børns udfoldelse og trivsel på institutionens udearealer. Udenfor lokalplanområdet er der gode stiforbindelser til omgivelserne.
d	PL	Svage grupper Fx handicappede, tilgængelighed for alle?		X		Der skal være uhindret adgang fra udearealer til bygninger, bl.a. ved brug af ramper.
e	M	Brand, eksplosion, giftpåvirkning Jf. fx Risikobekendtgørelsen.				Ingen bemærkninger
8		Sammenfatning				
a		<p>Konsekvensvurdering:</p> <p>Det vurderes at forslag til lokalplan nr. 573 ikke giver mulighed for sådanne ændringer eller tiltag, der vurderes at kunne få en væsentlig indvirkning på miljøet. Der gennemføres derfor ikke en miljøvurdering med udarbejdelse af miljørapport.</p> <p>Lokalplanen vil medføre en visuel forandring af det pågældende område til daginstitution, da området forandres fra rekreativt område/idrætsanlæg til bebyggelse.</p> <p>Ved screeningen blev det bemærket at lokalplanområdet har nogle udfordringer med afledning af regnvand indenfor området, der lokalplanlægges. Dette peger på separat kloakering som eneste mulighed for at komme af med både spildevand og tag- og overfladevand (ikke afklaret med forsyning).</p> <p>Særlige fokuspunkter i planlægningen:</p> <ol style="list-style-type: none"> 1) Trafikafvikling og -sikkerhed 2) Visuelle fremtræden og indpasning i området 3) Støjafskærmning i forhold til omkringliggende boligområder 4) Afledning af regnvand 				
9		Konklusion			Ja	Nej
a		Behov for miljøvurdering?				X

LBK. nr. 1228 af 25/10/2018

Lov om miljøvurdering af planer og programmer og af konkrete projekter (VVM)

Bilag 3

Kriterier for bestemmelse af den sandsynlige betydning af den indvirkning på miljøet, der er omhandlet i § 10

1) Planernes og programmernes karakteristika, idet der navnlig tages hensyn til:

- i hvilket omfang planen eller programmet kan danne grundlag for projekter og andre aktiviteter med hensyn til beliggenhed, art, størrelse og driftsbetingelser eller ved tildeling af midler,
- i hvilket omfang planen har indflydelse på andre planer eller programmer, herunder også planer og programmer, som indgår i et hierarki,
- planens eller programmets relevans for integreringen af miljøhensyn specielt med henblik på at fremme bæredygtig udvikling,
- miljøproblemer af relevans for planen eller programmet
- planens eller programmets relevans for gennemførelsen af anden miljølovgivning, der stammer fra en EU-retsakt (f.eks. planer og programmer i forbindelse med affaldshåndtering eller vandbeskyttelse).

2) Kendetegn ved indvirkningen og det område, som kan blive berørt, idet der navnlig tages hensyn til:

- indvirkningens sandsynlighed, varighed, hyppighed og reversibilitet
- indvirkningens kumulative karakter
- indvirkningens grænseoverskridende karakter
- faren for menneskers sundhed og miljøet (f.eks. på grund af ulykker)
- indvirkningens størrelsesorden og rumlige udstrækning (det geografiske område og størrelsen af den befolkning, som kan blive berørt)
- værdien og sårbarheden af det område, som kan blive berørt som følge af:
 - særlige karakteristiske naturtræk eller kulturarv
 - overskridelse af miljøkvalitetsnormer eller -grænseværdier
 - intensiv arealudnyttelse
- indvirkningen på områder eller landskaber, som har en anerkendt beskyttelsesstatus på nationalt plan, fællesskabsplan eller internationalt plan.